

VÆRD AT VIDE I OVERGANGEN FRA UNG(BARN) TIL VOKSEN



INDHOLDSFORTEGNELSE

Inden du bliver 18 år	3
Bolig	4
Ledsagelse	6
Uddannelse	7
Uddannelseshjælp	7
Arbejde og beskæftigelse	8
Revalidering	9
Ressourceforløb	10
Førtidspension	11
Rehabiliteringsplan	12
Værgemål	13
Eventuelle tilskud til ekstra udgifter ...	13
Du og dine forældre skal være særlig opmærksom på	14

Denne pjece henvender sig til dig, der er ung og har en funktionsnedsættelse. Du kan have funktionsnedsættelser af flere forskellige årsager, de kan være både fysiske og psykiske.

I Esbjerg Kommune ønsker vi en god og koordineret overgang for dig, som efter at du er fyldt 18 år, fortsat har brug for støtte og andre indsatser.

Vi vil sammen med dig og dine forældre forsøge, at skabe en tryk og sammenhængende overgang til dit voksenliv.

Vi ønsker at fremstå som én kommune – og at finde fælles løsninger til gavn for dig.

I denne pjece giver vi et billede af nogle af de muligheder, som kan være relevante for dig, når du er ung og skal til at "stå på egne ben". Overgangen kan give anledning til usikkerhed og mange spørgsmål, fordi mange forskellige love, som administreres af forskellige instanser, er i spil. Derfor giver vi også dig og dine forældre nogle råd til, hvad I med fordel kan være opmærksomme på.



INDEN DU BLIVER 18 ÅR

Forberedelse af overgangen til voksenlivet indledes fra det 16. år. Du og dine forældre modtager blandt andet folderen "Værd at vide i overgangen fra ung(barn) til voksen", som du læser nu.

Dine forældre bliver også inviteret til et informationsmøde med andre forældre til unge med funktionsnedsættelser. Til mødet, vil de få generel viden om overgangen og møde repræsentanter fra Jobcentret og Voksen Myndighed.

Ønsker dine forældre efter at have læst denne folder og efter informationsmødet, at der afholdes et møde med deltagelse af repræsentanter fra Jobcentret og Voksen Myndighed, hvor I kan drøfte, hvad der kan være relevant for dig at forberede i overgangen til voksenlivet, vil din familierådgiver indkalde til et møde.

Når du bliver omkring 17½ år tilbyder Esbjerg Kommune dig og dine forældre et møde sammen med din socialrådgiver i Familierådgivningen, din nye socialrådgiver i Voksen Myndighed og en repræsentant fra Jobcentret.

En vejleder fra SSP, Forebyggelse og Vejledning, en specialvejleder fra Uddannelseshuset og en visitator fra Sundhed & Omsorg kan også efter aftale deltage i mødet. På mødet vil vi tale med dig om, hvilke tanker du og dine forældre gør jer om dit voksenliv. Vi vil samtidig oplyse dig om lovgivningens rammer, samt de krav og forventninger der er til dig, når du bliver 18 år. På mødet vil vi informere om reglerne og mulighederne i forhold til uddannelse og beskæftigelse.

Det er din socialrådgiver i Familierådgivningen, der inviterer dig og dine forældre til mødet.

Hvad sker der fra 16 år.

En vejleder fra SSP, Forebyggelse og Vejledning, en specialvejleder fra Uddannelseshuset og en visitator fra Sundhed & Omsorg kan også deltage i mødet. På mødet vil vi tale med dig om, hvilke tanker du og dine forældre gør jer om dit voksenliv. Vi vil samtidig gerne



oplyse dig om lovgivningens rammer, samt de krav og forventninger der er til dig når du bliver 18 år. På mødet vil vi informere om reglerne og mulighederne i forhold til uddannelse og beskæftigelse.

Det er din socialrådgiver i Familierådgivningen, der inviterer dig og dine forældre til mødet.

Emnerne vil typisk være:

- Hvilke forventninger har du og dine forældre til dit voksenliv?
- Hvilke krav og forventninger er der til dig når du bliver 18 år?
- Har du behov for råd og vejledning i ft. til uddannelse, arbejde eller bolig og dine forsørgelsesmuligheder?
- Har du behov for praktisk eller pædagogisk støtte?
- Lovgivningen når du fylder 18 år – hvad betyder det for dig? Samtykkeerklæring/ værgemål
- Aftaler for det videre forløb



BOLIG

kan du være berettiget til et botilbud. Måske bor du allerede i et botilbud, som ikke kan fortsætte, når du er fyldt 18 år. Her er det en god idé at være i god tid med en ansøgning om et nyt botilbud, da det er vigtigt at din bolig og botilbuddet er det rigtige for dig.

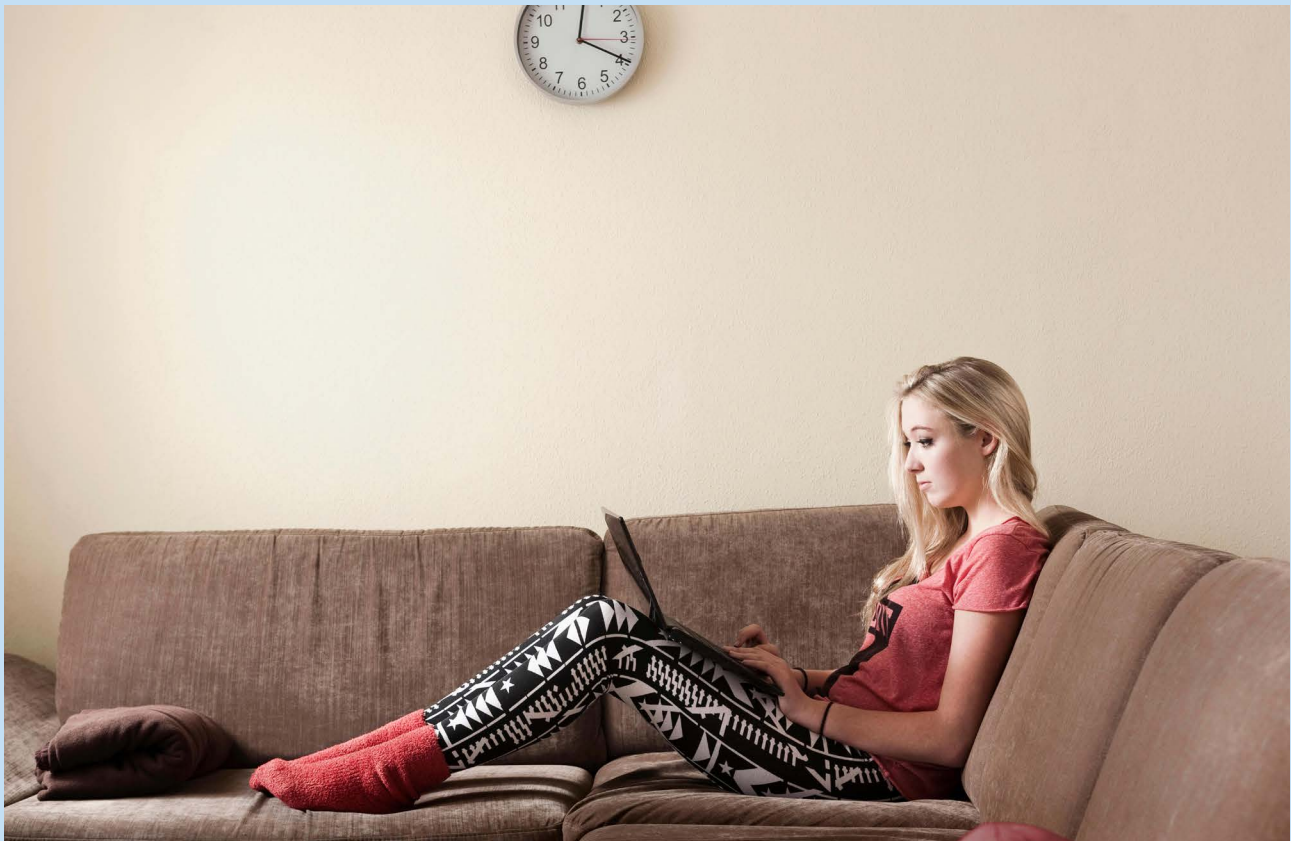
Er du blevet 18 år og har brug for støtte i egen bolig skal du henvende dig til Kontakten.

BO FOR DIG SELV MED ELLER UDEN STØTTE

En del unge, der flytter hjemmefra, vælger at bo for sig selv i en almindelig bolig. Her kan du få støtte og hjælp fra kommunen, hvis der er behov for det. Hvis dine funktionsnedsættelser stiller særlige krav til boligen, kan du i visse tilfælde få hjælp til at få en lejebolig, ligesom du kan få støtte til at foretage nødvendige ændringer i boligen. Hvis du har et meget omfattende hjælpebehov,

MULIGHED FOR STØTTE I DIN EGEN BOLIG

Der er mulighed for, at du kan få bostøtte - hjælp til optræning/udvikling af dine færdigheder til at fungere i dit hjem. Det kan f.eks. være støtte til at få struktur på din hverdag - støtte til, at du selv kan klare daglige opgaver som f.eks. post og indkøb.



Hvis du har behov for personlig og praktisk hjælp til f.eks. rengøring og personlig pleje kan dette bevilges, efter du fylder 18 år gennem Visitationen i Sundhed & Omsorg.

Har du allerede tilknyttet en kontaktperson inden du fylder 18 år, kan du være berettiget til efterværn. Familierådgivningen vurderer om du er i målgruppen, herunder om det er af væsentlig betydning for din positive udvikling at støtten fortsætter. Det betyder at Familierådgivningen vil fortsætte sagsbehandlingen af din sag. Hvis dit efterværn fortsætter indtil du fylder 23 år og du stadig har behov for støtte af en kontaktperson, overgår din sag til Voksen Myndighed. Dette sker i tæt samarbejde med dig.

BOFÆLLESSKAB ELLER BOTILBUD

Hvis du kommer til at bo i et bofællesskab eller et botilbud, bor du i din egen lejlighed, men i nærheden af andre, der også har brug for den hjælp, som du har brug for. Vi har i Esbjerg Kommune mange forskellige typer af boliger og botilbud, nogle tilbud har personale tilknyttet hele døgnet, mens andre har dele af døgnet. Ofte kan der være tale om et midlertidigt botilbud, hvor det afklares, hvorvidt du kan bo i en mere selvstændig bolig eller om du har brug for en anden boform.

Hvis du er anbragt op til du fylder 18 år, kan du være berettiget til efterværn. Familierådgivningen vurderer om du er i målgruppen og om det er af væsentlig betydning for din positive udvikling at støtten fortsætter. Det betyder at Familierådgivningen vil fortsætte sagsbehandlingen af din sag. Hvis dit efterværn fortsætter op til du fylder 23 år og du stadig har behov for et botilbud, overgår din sag til Voksen Myndighed. Dette sker i tæt samarbejde med dig.



VIL DU BO HOS DINE FORÆLDRE?

Hvis du har en gennemgribende nedsat funktionsevne og ønsker at bo hos dine forældre efter du er fyldt 18 år, kan dine forældre i nogle tilfælde få aflastning og du har også mulighed for at være på et af Esbjerg Kommunes aflastningstilbud.



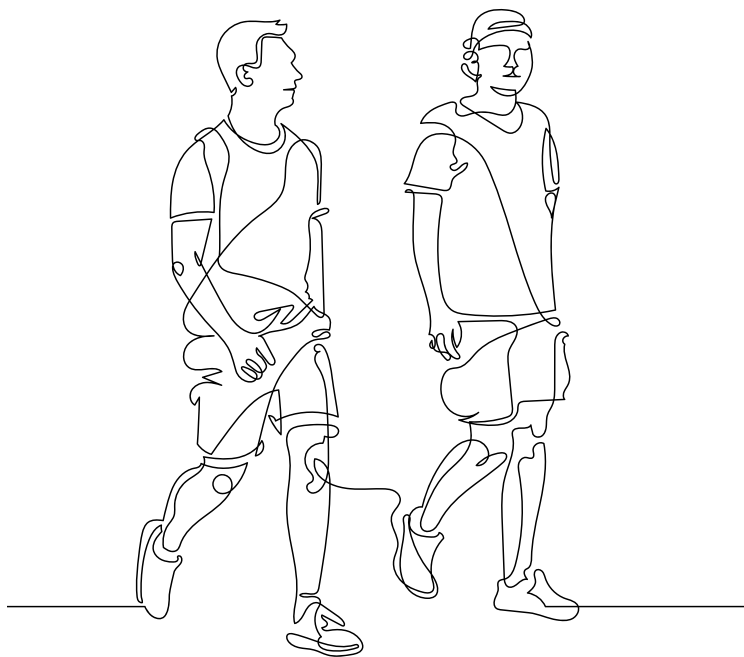
LEDSAGELSE

Når du er mellem 12 – 67 år og har en betydelig og varigt nedsat fysisk eller psykisk funktionsevne, der betyder, at du ikke kan færdes alene, har du mulighed for at søge om ledsagelse til selvvalgte aktiviteter mv.

Der ansøges om ledsagelse hos Sygedagpenge & Sociale Ydelser, der vil foretage en konkret vurdering af om du opfylder betingelserne for at få ledsagelse.

Læs mere her:

<https://www.esbjerg.dk/hjaelp-og-pleje/transport-og-tilskud/ledsageordningen/soeg-om-ledsageordning>



UDDANNELSE

I 8., 9. og 10. klasse vil skolen hjælpe med at lave en plan for din uddannelse. Det sker sammen med en vejleder fra SSP, Forebyggelse og Vejledning eller fra Specialvejledningen i Uddannelseshuset og Pædagogisk Enhed (PE). Efter grundskolen har du indtil du bliver 25 år, mulighed for at få uddannelsesvejledning fra din vejleder enten ved SSP, Forebyggelse og Vejledning eller i Uddannelseshuset. Vejledningen tager udgangspunkt i dine interesser og behov, samt de krav den videre uddannelse stiller. Vejlederen vil også kunne hjælpe med, at du bliver tilmeldt en uddannelse.

UDDANNELSE FOR UNGE MED SÆRLIGE BEHOV

Hvis du på grund af dine funktionsnedsættelser ikke kan gennemføre en ordinær ungdomsuddannelse, har du mulighed for at få undersøgt, om du kan være berettiget til en ungdomsuddannelse for unge med særlige behov. Den såkaldte STU (særligt tilrettelagt ungdomsuddannelse), som er en uddannelse, hvor der er taget hensyn til dine særlige behov.

Uddannelsen er ikke kompetencegivende til videre uddannelse eller erhverv. Den har til formål, at unge udviklingshæmmede og andre unge med særlige behov opnår personlige, sociale og faglige kompetencer til en så selvstændig og aktiv deltagelse i voksenlivet som muligt og eventuelt til videre uddannelse og beskæftigelse. Du modtager uddannelseshjælp under uddannelsen. Ansøgning om uddannelseshjælp sker i Uddannelseshuset under Jobcentret.

Hvis du ønsker vejledning om STU skal du kontakte din vejleder. Det er specialvejleder i Jobcentret, Uddannelseshuset, der indstiller til deltagelse i særligt tilrettelagt ungdomsuddannelse. Uddannelsen varer tre år, og du kan tidligst begynde efter folkeskolen.



STØTTE UNDER ERHVERVS- ELLER GYMNASIAL UDDANNELSE

Hvis du har behov for støtte i forbindelse med din ungdomsuddannelse, er det din uddannelsesinstitution, du skal henvende dig til.

Eksempler på støttemuligheder er:

- Hjælpemidler
- Praktisk hjælp
- Specialpædagogisk støtte

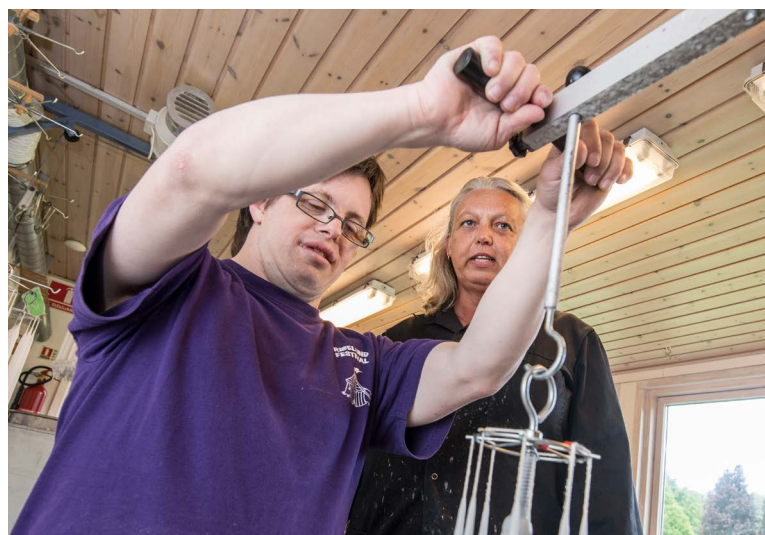
UDDANNELSESHJÆLP

Hvis du er fyldt 18 år og ikke har et andet forsørgelsesgrundlag, f.eks. SU, kan du søge om uddannelseshjælp efter aktivloven. Som hovedregel er du dog ikke berettiget til hjælpen, hvis du har formue på mere end 10.000 kr. Formuen kan være en børneopsparing. Der kan ses bort fra formuereglen i forbindelse med deltagelse i STU-uddannelsen, eller der kan ses bort fra beløb til flytning, hvis der er en flytte plan. Kontanthjælpsafdelingen i Borgerservice tager stilling til formuegrænsen.

Ansøgning om uddannelseshjælp sker elektronisk på www.borger.dk og ved henvendelse til Uddannelseshuset, under Jobcenter Esbjerg.

ARBEJDE OG BESKÆFTIGELSE

Når du er fyldt 18 år, kan der være behov for at finde ud af, hvad din funktionsnedsættelse betyder for dine muligheder på arbejdsmarkedet. Denne afklaring af din arbejdsevne kan ske igennem arbejdspraktik samt koreterevarende, afklarende og opkvalificerende kurser. Målet er at finde ud af, om du kan arbejde på almindelige vilkår, eller om du har begrænsninger i din arbejdsevne, der peger på revalidering, et fleksjob, et ressourceforløb eller evt. en førtidspension. Tilbud om afprøvning gives af beskæftigelsesrådgiver i Uddannelseshuset.



REVALIDERING

Revalidering er en mulighed, hvis de almindelige beskæftigelses- og uddannelsesordninger ikke er tilstrækkelige. Det kan fx være et særligt handicap, der medfører behov for ekstra støtte for at uddanne sig på lige fod med andre.

Grundlæggende betingelser for ret til revalidering er, at:

- Du har mere end midlertidige begrænsninger i arbejdsevnen.
- Du har behov for særlig støtte til omskoling og opkvalificering
- De almindelige beskæftigelsesordninger, som gælder generelt, ikke er tilstrækkelige,
- Det er ikke tilstrækkeligt at henvises til de almindelige uddannelsesordninger.
- Revalideringen fører til selvforsørgelse og i ganske særlige tilfælde delvis.

Revalidering søger du i kommunens Jobcenter, der også yder rådgivning omkring, hvilke ydelser du vil være berettiget til.

FLEKSJOB

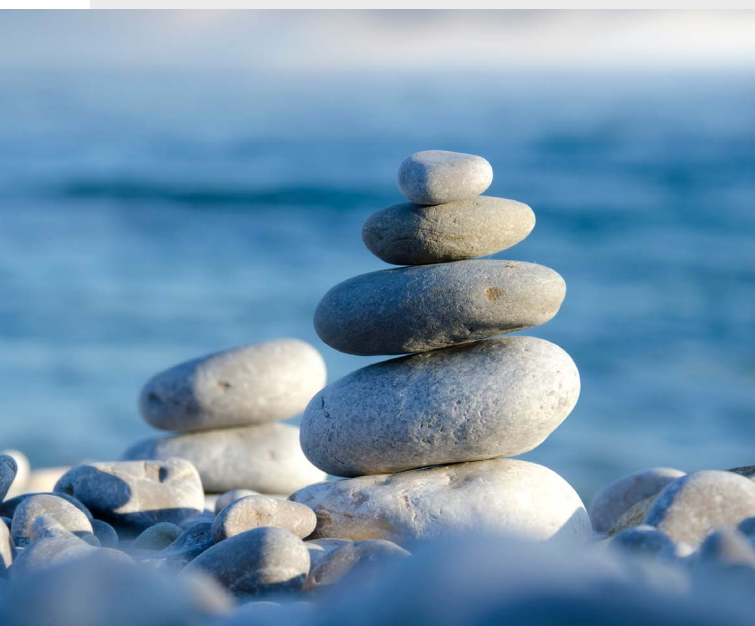
Hvis du har en varig og væsentlig nedsat arbejdsevne og ikke kan opnå eller fastholde beskæftigelse på ordinære vilkår, og alle andre muligheder er udtømte er der mulighed for at blive visiteret til fleksjob.

For at blive visiteret til fleksjob skal følgende kriterier desuden være opfyldt:

- Arbejdsevnen skal være varig og væsentlig nedsat
- Det er ikke muligt at opnå eller fastholde beskæftigelse på ordinære vilkår på arbejdsmarkedet uanset støttemuligheder som fx hjælpemidler og personlig assistance.
- Alle relevante beskæftigelsesrettede tilbud, herunder revalidering, skal være afprøvet eller åbenbart formålsløse.

I et fleksjob bliver dine skånebehov tilgodeset, så din arbejdsevne bliver udnyttet bedst muligt. Et fleksjob giver mulighed for, at du arbejder færre timer om ugen og/eller med en lavere arbejdsintensitet, mens du er på arbejde. Du får løn fra din arbejdsgiver for det arbejde, du udfører. Kommunen supplerer lønnen med et fleks-løntilskud.

Hvis du er visiteret til fleksjob, men er ledig, vil du som udgangspunkt være berettiget til ledighedsydelse. Fleksjob bevilges for en periode på 5 år. Inden udløbet af denne periode skal kommunen tage stilling til, om du opfylder betingelserne for en ny 5-årig periode i fleksjob.



RESSOURCEFORLØB

Hvis du har komplekse problemer ud over ledighed, som gør, at du er i risiko for at komme på førtidspension, kan kommunen tilbyde dig et ressourceforløb, medmindre det er åbenbart formålsløst at forsøge at udvikle din arbejdsevne. Et ressourceforløb er et længerevarende forløb på mellem 1-5 år, der kan bestå af flere forskellige indsatser med det formål at udvikle din arbejdsevne. Af eksempler på indsatser kan nævnes træning og opkvalificering af sociale, faglige og personlige kompetencer, behandling, bostøtte, mentorstøtte, forløb ved psykolog eller fysioterapeut. Når du deltager i et ressourceforløb, modtager du ressourceforløbsydelse, som er uafhængig af formue og ægtefælles indtægt.



FØRTIDSPENSION

Det er kommunen, der vurderer om du har ret til førtidspension. Udgangspunktet er at kommunen ikke skal tilkende førtidspension til personer under 40 år. Dog kan personer i alderen 18 til 39 år tilkendes førtidspension, hvis det er dokumenteret, eller det på grund af særlige forhold er helt åbenbart, at din arbejdsevne ikke kan forbedres ved deltagelse i relevante beskæftigelsesfremmende forløb.

JOB MED LØNTILSKUD FOR PENSIONISTER

Når du modtager førtidspension og har overskud og kræfter til at have et mindre job ved siden af, kan kommunen muligvis bevilge dig et job med løntilskud for førtidspensionister (tidligere kaldt skånejob). Du kan søge kommunen om bevilling af et skånejob. Din kommune kan oplyse dig om de konkrete tilbud. Det er kommunen, der er ansvarlig for oprettelse og tilskud, men du skal ofte selv ud og finde en arbejdsgiver, der vil ansætte dig på særlige betingelser. Lønnen aftales mellem arbejdsgiver og dig i samarbejde med de faglige organisationer.

BESKYTTET BESKÆFTIGELSE

Hvis du på grund af en meget nedsat arbejdsevne, ikke kan have et egentligt arbejde, kan du muligvis få tilbud om beskæftigelse i mere beskyttede rammer (servicelovens § 103). Forudsætningen for beskyttet beskæftigelse er, at du er tilkendt førtidspension.

AKTIVITETS- OG SAMVÆRSTILBUD

Aktivitets- og samværstilbud har til formål at øge din livskvalitet i dagligdagen og retter sig især mod borgere med behov for socialt samvær og aktiviteter i fællesskab. Tilbuddet kan medvirke til, at de forskellige målgrupper, som tilbuddet retter sig mod, kan udfolde sig sammen med andre og deltage i et socialt fællesskab. I tilbud for borgere med betydelig nedsat fysisk eller psykisk funktionsevne kan der være behov for at yde aktiverende støtte og omsorg, herunder træning i almindelige daglige levetilfælde (ADL), sprogstimulation og lystbetonede aktiviteter (servicelovens § 104).



REHABILITERINGSPLAN

Rehabiliteringsplanen er det redskab, som jobcenteret skal anvende i alle sager om revalidering, ressourceforløb, fleksjob og førtidspension. Rehabiliteringsplanens forberedende del beskriver og dokumenterer din situation, og planen udgør en forberedelse til rehabiliteringsteamets behandling af sagen.

Jobcenteret udarbejder rehabiliteringsplanen i samarbejde med dig for at medvirke til, at du har ejerskab til din egen sag.

Rehabiliteringsteamet vil ud fra en helhedsvurdering vurdere om de kan indstille dig til et fleksjob, ressourceforløb, påbegynde en sag om førtidspension eller tilbyde beskæftigelsesrettet indsats. Indstillingen skal underbygges af relevant dokumentation og begrundelse.



VÆRGEMÅL

Der kan under visse omstændigheder iværksættes værgemålsforanstaltninger for personer, der er fyldt 18 år, men som ikke selv kan tage vare på egne forhold som for eksempel personlige eller økonomiske forhold. Forældre har selv mulighed for at henvende sig til Familieretshuset for at søge om værgemål eller for at få råd og vejledning om værgemålsreglerne.

[Læs mere her](https://familieretshuset.dk/vaergemaal/vaergemaal/etablering-af-vaergemaal-borgervaerge)

<https://familieretshuset.dk/vaergemaal/vaergemaal/etablering-af-vaergemaal-borgervaerge>

EVENTUELLE TILSKUD TIL EKSTRA UDGIFTER

Hvis du er over 18 år og har en vidtgående og varigt nedsat funktionsevne, har du mulighed for at søge om tilskud til ekstra udgifter forbundet med dagligdagen. Udgifterne skal være direkte følger af dit "handicap". Du kan henvende dig til Sociale Ydelser, Esbjerg Kommune.



DU OG DINE FORÆLDRE SKAL VÆRE SÆRLIG OPMÆRKSOM PÅ

HJÆLPEMIDLER

Reglerne for støtte til hjælpemidler er grundlæggende de samme for voksne og børn. Du skal dog være opmærksom på, at der alligevel kan ske en ændring i forhold til, hvilke hjælpemidler der kan bevilges fra det 18. år.

Ved bevilling af tilskud til kropsbårne hjælpemidler skal der ansøges igen ved overgangen til det 18. år. Også selvom behovet ikke har ændret sig (fx skoindlæg og bleer). Hjælpemidler, der er bevilget inden man bliver 18 år, følger med over i voksenlivet som f.eks. cykler, gangvogne og kørestole.

Ved ny ansøgning om hjælpemidler skal du kontakte Sundhed & Omsorgs Visitation.

SOM UNG SKAL DU VÆRE OPMÆRKSOM PÅ:

- At dine forældre ikke længere automatisk bliver involveret i din sag med kommunen når du er fyldt 18 år. Hvis du ønsker, at de stadig skal være en del af din sag, skal du give dem tilladelse til det. Det betyder at du skal underskrive en fuldmagt.
- At overgangen fra ung til voksen kan involvere mange forskellige afdelinger i kommunen. Det betyder, at der kan være et stort behov for at koordinere indsatserne sammen med dig.

SOM FORÆLDRE TIL EN UNG SKAL DU/VÆRE OPMÆRKSOM PÅ:

- At vurdering og bevilling af støtte til jeres søn eller datter på en række områder sker efter andre regler, når den unge fylder 18.
- Indtil nu har fokus ved vurderingen af støttebehov, foranstaltninger, etc. været på jer som familie. Men når den unge fylder 18, flytter dette fokus sig. Jeres barn er myndigt og ikke længere omfattet af jeres forsørgelsespligt. Derfor vil myndighederne herefter især fokusere på den unges forhold og behov.
- Hvor myndigheden tidligere har henvendt sig til jer, vil man fra det 18. år som udgangspunkt udelukke de drøfte jeres søns/datters forhold med den unge selv, medmindre:
 - o Jeres søn/datter ønsker jeres fortsatte medvirken og giver Jer en skriftlig fuldmagt til at medvirke
 - o Jeres søn/datter har en betydelig nedsat psykisk funktionsevne. Så skal kommunen påse, om I (eller andre pårørende) kan varetage den unges interesser. Kommunen skal også være opmærksom på, om der er behov for at beskikke en værge til den unge.

I har også selv mulighed for at henvende jer til Familieretshuset for at søge om værgemål, eller for at få råd og vejledning om værgemålsreglerne.

- Vær opmærksom på, at merudgiftsydelser efter servicelovens § 41 ophører ved det fyldte 18. år - også eventuelle merudgifter, der kan være bevilget i forbindelse med støtte til bolig og bil. Støtte til disse merudgifter skal nu bevilges efter voksenbestemmelserne i Serviceloven § 100, men det er ikke sikkert, at den unge kan få dækket samme merudgifter som før.
- Kompensation for tabt arbejdsfortjeneste bortfalder, når jeres søn/datter fylder 18 år.

A red paperclip is attached to the top edge of the blue card, holding it in place.

KONTAKTOPPLYSNINGER:

Social barn-ung-voksen:

Familierådgivningen, Storegade 182, 6705 Esbjerg Ø,
76160260

Voksen Myndighed, Giørtz Plads 2, 6760 Ribe,
76161616

Sundhed & Omsorg:

Visitationen, Jagtvej 37, 6705 Esbjerg Ø, 76163860

Jobcenter Esbjerg:

Visitationen ved Uddannelseshuset, Spangsbjerg
Møllevvej 70, Esbjerg, 76165500

Borgerservice:

Esbjerg Kommune, Torvegade 74, 6700 Esbjerg
76161616

Kontakten tlf. 76164985.

